

2024 YILI
SELÇUK ÜNİVERSİTESİ

SAĞLIK BİLİMLERİ ENSTİTÜSÜ

FAALİYET
RAPORU

İÇİNDEKİLER

I- GENEL BİLGİLER.....	
A- Misyon ve Vizyon.....	
B- Yetki, Görev ve Sorumluluklar.....	
C- İdareye İlişkin Bilgiler.....	
1- Fiziksel Yapı.....	
2- Teşkilat Yapısı.....	
3- Teknoloji ve Bilişim Altyapısı	
4- İnsan Kaynakları	
5- Sunulan Hizmetler	
6- Yönetim ve İç Kontrol Sistemi	
D- Diğer Hususlar	
II- AMAÇ ve HEDEFLER	
A- İdarenin Stratejik Planında Yer Alan Amaç ve Hedefler	
B- Temel Politikalar ve Öncelikler	
C- Diğer Hususlar	
III- FAALİYETLERE İLİŞKİN BİLGİ VE DEĞERLENDİRMELER	
A- Mali Bilgiler	
1- Bütçe Uygulama Sonuçları	
2- Temel Mali Tablolara İlişkin Açıklamalar	
3- Mali Denetim Sonuçları	
4- Diğer Hususlar	
B- Performans Bilgileri	
1- Program Alt Program Faaliyet Bilgileri	
2- Performans Sonuçlarının Değerlendirilmesi	
3- Stratejik Plan Değerlendirme Tabloları	
4- Performans Bilgi Sisteminin Değerlendirilmesi	
5- Diğer Hususlar	
IV- KURUMSAL KABİLİYET ve KAPASİTENİN DEĞERLENDİRİLMESİ	
A- Üstünlükler	
B- Zayıflıklar	
C- Değerlendirme	
V- ÖNERİ VE TEDBİRLER	

BİRİM / ÜST YÖNETİCİ SUNUŞU

Selçuk Üniversitesi Sağlık Bilimleri Enstitüsü 2547 sayılı Yükseköğretim Kanununda yer alan hükümler gereğince, 1982 yılında S.Ü. Rektörlüğüne bağlı olarak lisansüstü eğitim-öğretim ve bilimsel araştırma ve uygulamaların koordinasyonunu sağlamak amacıyla kurulmuştur. Tıp, Eczacılık, Sağlık Bilimleri, Diş Hekimliği, Spor Bilimleri, Hemşirelik, Veterinerlik Fakültesi ve 9 multi disiplinler program ile lisansüstü eğitim vermektedir. 1292 aktif öğrencimiz bulunmaktadır.

Enstitümüz 2021 yılı itibari ile ORPHEUS üyeliğine kabul edilmiş, 2025 yılında etiket alma süreci devam etmekte olup; böylece Avrupa standartlarında eğitim veren bir kurum olma yolunda ilerlemeye başlamıştır.

Enstitümüz uluslararası düzeyde bilime katkı yapacak bilgiyi üreten öğrencilerini cesur, bağımsız ve yaratıcı düşünen bilim insanı olarak yetiştiren, gelecek nesiller için eğitim ve araştırma konusunda her zaman öncü ve yenilikçi uygulamaları ile ideal bir enstitü olma özelliğine sahiptir ve bu özelliğini gelecek yıllarda da devam ettirecek güçtedir.

Saygılarımla,

Prof. Dr. Fatma Hümevra YERLİKAYA AYDEMİR
T.C. Selçuk Üniversitesi
Sağlık Bilimleri Enstitü Müdürü

I- GENEL BİLGİLER

Misyon

Sağlık Bilimleri Enstitüsü, sağlık bilimleri alanında ulusal ve uluslararası düzeyde bilime katkı yapacak, girişimci, yenilikçi, özgüvene sahip, cesur, sorgulayan, evrensel bilgiye açık, bağımsız ve yaratıcı düşünen çağdaş ve bilimsel düşünceye sahip, alanında yetkin bilim uzmanı ve uzmanlar yetiştirmek.

Vizyon

Sağlık Bilimleri alanında ulusal ve uluslararası düzeyde ilgi uyandıran, bilimsel düşünceyi ön planda tutabilen, bilime ve teknolojiye katkıda bulunabilecek, çağa uygun, mesleki bilgiyle donatılmış, donanımlı, küresel dünyaya uyum sağlayabilen, ülkesini ve üniversitesini daima ileriye taşıma gayreti içinde olan bilim insanı ve uzman yetiştiren öncü bir kurum olmak.

B. Yetki, Görev ve Sorumluluklar

Enstitü: 2547 Sayılı Kanun'un 19. Maddesi gereğince Üniversitelerde birden fazla benzer ve ilgili bilim dallarında lisansüstü, eğitim-öğretim, bilimsel araştırma ve uygulama yapan bir yükseköğretim kurumudur.

Enstitüler Üniversitelerin öğretim üyesi ihtiyacını karşılamak amacıyla lisansüstü eğitim ve çeşitli konularda derinlemesine bilimsel araştırma yaptırmak, elde edilecek yenilikleri toplumun hizmetine sunmaktır.

C. İdareye İlişkin Bilgiler

1- Fiziksel Yapı

1.1- Eğitim Alanları Derslikler

1.2- Sosyal Alanlar

1.3- Hizmet Alanları

1.3.2. İdari Personel Hizmet Alanları

	Sayısı (Adet)	Alanı (m2)	Kullanan Sayısı
Servis			
Çalışma Odası	6	210	12
Toplam	6	210	12

1.4- Ambar Alanları

Ambar Sayısı: 1 Adet

Ambar Alanı: 30 m2

1.5- Arşiv Alanları

Arşiv Sayısı: 1 Adet

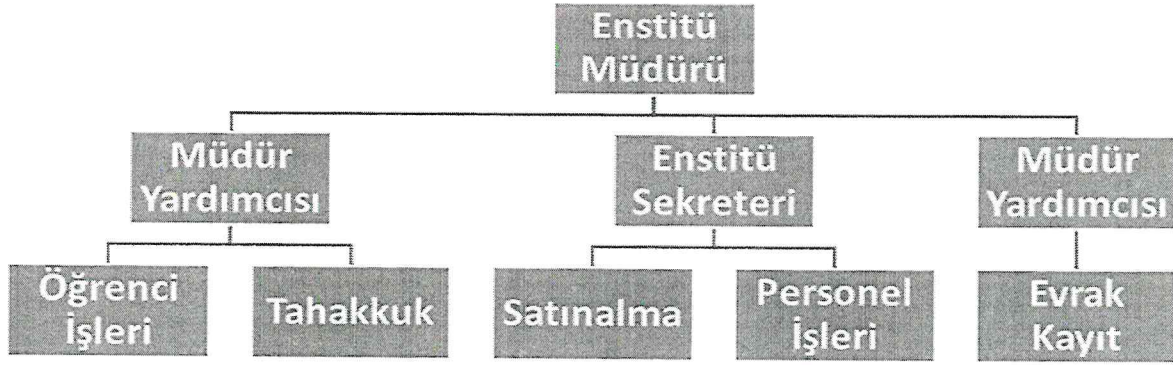
Arşiv Alanı: 12 m2

1.6- Atölyeler

1.7- Hastane Alanları

2- Örgüt Yapısı

Enstitümüzde 1 müdür, 2 müdür yardımcısı, 1 Enstitü Sekreteri 1 memur, 1 4B Sözleşmeli Personel, 6 sürekli işçi ve 1 KİT Sözleşmeli Personel mevcuttur



3- Bilgi ve Teknolojik Kaynaklar

3.1- Yazılımlar

3.2- Bilgisayarlar

Masa üstü bilgisayar Sayısı: 14 Adet
Taşınabilir bilgisayar Sayısı: 2 Adet

3.3- Kütüphane Kaynakları

3.4- Diğer Bilgi ve Teknolojik Kaynaklar

Cinsi	İdari Amaçlı (Adet)	Eğitim Amaçlı (Adet)	Araştırma Amaçlı (Adet)
Projeksiyon		1	
Slayt makinesi		1	
Tepegöz		1	
Episkop			
Barkot Okuyucu			
Baskı makinesi			
Fotokopi makinesi	2		
Faks	1		
Fotoğraf makinesi			
Kameralar			
Televizyonlar			
Tarayıcılar	5		
Müzik Setleri			
Mikroskoplar			
DVD ler			

4- İnsan Kaynakları

- 1 Enstitü Müdürü (Prof. Dr.)
- 2 Enstitü Müdür Yardımcısı (Prof. Dr.)
- 1 Enstitü Sekreteri
- 1 Muhasebe (1 4B Sözleşmeli Personel)
- 2 Yazı İşleri (1 Asil Memur ve 1 Sürekli İşçi)
- 4 Öğrenci İşleri (4 Sürekli İşçi)
- 1 Özel Kalem (1 KİT Sözleşmeli)
- 1 Hizmetli personeliyle hizmet verilmektedir.

4.1- Akademik Personel

Akademik Personel					
	Kadroların Doluluk Oranına Göre			Kadroların İstihdam Şekline Göre	
	Dolu	Boş	Toplam	Tam Zamanlı	Yarı Zamanlı
Profesör					
Doçent					
Dr. Öğr. Görevlisi					
Öğretim Görevlisi					
Araştırma Görevlisi	3		3		

4.2- Yabancı Uyruklu Akademik Personel

4.3- Diğer Üniv. Görevlendirilen Akademik Personel

4.4- Başka Üniv. Kurumda Görevlendirilen Akademik Personel

Başka Üniversitelerden Üniversitemizde Görevlendirilen Akademik Personel		
Unvan	Çalıştığı Bölüm	Geldiği Üniversite
Profesör		
Doçent		
Dr. Öğr. Görevlisi		
Öğretim Görevlisi		
Araştırma Görevlisi	Tıp Fakültesi Spor Bilimleri Fakültesi Sağlık Bilimleri Fakültesi	Alanya Alaaddin Keykubat Üniversitesi Ardahan Üniversitesi Gazi Üniversitesi
Toplam	3	3

4.5- Akademik Personelin Yaş İtibariyle Dağılımı

Akademik Personelin Yaş İtibariyle Dağılımı						
	21-25 Yaş	26-30 Yaş	31-35 Yaş	36-40 Yaş	41-50 Yaş	51- Üzeri
Kişi Sayısı		2	1			
Yüzde		%66,66	%33,34			

4.6- İdari Personel

İdari Personel (Kadroların Doluluk Oranına Göre)			
	Dolu	Boş	Toplam
Genel İdari Hizmetler	4		4
Sağlık Hizmetleri Sınıfı			
Teknik Hizmetleri Sınıfı			
Eğitim ve Öğretim Hizmetleri sınıfı			
Avukatlık Hizmetleri Sınıfı.			
Din Hizmetleri Sınıfı			
Yardımcı Hizmetli			
Toplam	4		4

4.7- İdari Personelin Eğitim Durumu

İdari Personelin Eğitim Durumu					
	İlköğretim	Lise	Ön Lisans	Lisans	Y.L. ve Dokt.
Kişi Sayısı		1		2	
Yüzde		%33,34		%66,66	

4.8- İdari Personelin Hizmet Süreleri

İdari Personelin Hizmet Süresi						
	1 – 3 Yıl	4 – 6 Yıl	7 – 10 Yıl	11 – 15 Yıl	16 – 20 Yıl	21 - Üzeri
Kişi Sayısı	1				2	
Yüzde	%33,34				%66,66	

4.9- İdari Personelin Yaş İtibariyle Dağılımı

İdari Personelin Yaş İtibariyle Dağılımı						
	21-25 Yaş	26-30 Yaş	31-35 Yaş	36-40 Yaş	41-50 Yaş	51- Üzeri
Kişi Sayısı	1			1	1	
Yüzde	33,33			33,33	33,33	

4.10- İşçiler

İşçiler (Çalıştıkları Pozisyonlara Göre)			
	Dolu	Boş	Toplam
Sürekli İşçiler	7		7
Vizeli Geçici İşçiler (adam/ay)			
Toplam	7		7

4.11- Sürekli İşçilerin Hizmet Süreleri

Sürekli İşçilerin Hizmet Süresi						
	1 – 3 Yıl	4 – 6 Yıl	7 – 10 Yıl	11 – 15 Yıl	16 – 20 Yıl	21 - Üzeri
Kişi Sayısı	1		4	1		1
Yüzde	%14,28		%57,14	%14,28		%14,28

4.12- Sürekli İşçilerin Yaş İtibariyle Dağılımı

Sürekli İşçilerin Yaş İtibariyle Dağılımı						
	21-25 Yaş	26-30 Yaş	31-35 Yaş	36-40 Yaş	41-50 Yaş	51- Üzeri
Kişi Sayısı		3		1	3	
Yüzde		%42,85		%14,28	%42,85	

5- Sunulan Hizmetler

5.1- Eğitim Hizmetleri

5.1.1- Öğrenci Sayıları

Öğrenci Sayıları									
Birim Adı	I. Öğretim			II. Öğretim			Toplam		Genel Toplam
	E	K	Top.	E	K	Top.	Kız	Erkek	
Fakülteler									
Yüksekokullar									
Enstitüler	492	756	1248	26	18	44	774	518	1292
Meslek Yüksekokulları									
Toplam									

5.1.2- Yabancı Dil Hazırlık Sınıfı Öğrenci Sayıları

5.1.3- Öğrenci Kontenjanları

5.1.4- Yüksek Lisans ve Doktora Programları

Enstitülerdeki Öğrencilerin Yüksek Lisans (Tezli/ Tezsiz) ve Doktora Programlarına Dağılımı					
Birim Adı/Anabilim Dalı	Programı	Yüksek Lisans Yapan Sayısı		Doktora Yapan Sayısı	Toplam
		Tezli	Tezsiz		
Ameliyathane Hizmetleri	Lisansüstü	2	-	-	2
Analitik Kimya	Lisansüstü	9	-	3	12
Anatomi Tıp	Lisansüstü	7	-	15	22
Antrenörlük Eğitimi	Lisansüstü	54	-	23	77
Beden Eğitimi ve Spor Eğitimi	Lisansüstü	49	-	13	62
Beslenme ve Diyetetik	Lisansüstü	35	-	26	31
Biyofizik	Lisansüstü	-	-	2	2
Biyokimya(Eczacılık)	Lisansüstü	4	-	-	4
Dölerme ve Suni Tohumlama	Lisansüstü	6	-	10	16
Ebelik	Lisansüstü	53	-	7	60
Farmakognozi (Eczacılık)	Lisansüstü	17	-	-	17
Farmasötik Botanik (Eczacılık)	Lisansüstü	4	-	-	4
Farmasötik Kimya (Eczacılık)	Lisansüstü	3	-	-	3
Fitoterapi	Lisansüstü	-	13	-	13
Fizyoloji(Tıp)	Lisansüstü	20	-	9	29
Halk Sağlığı	Lisansüstü	1	-	2	3

Hayvan Besleme ve Beslenme Hastalıkları	Lisansüstü	24	-	25	49
Hayvan Sağlığı Ekonomisi ve İşletmeciliği	Lisansüstü	-	-	5	5
Hayvancılık Ekonomisi ve İşletmeciliği	Lisansüstü	3	-	-	3
Hemşirelik	Lisansüstü	94	-	25	119
Histoloji ve Embriyoloji (Tıp)	Lisansüstü	5	-	6	11
Kimyasal Biyolojik, Radyolojik ve Nükleer Savunma	Lisansüstü	14	-	14	28
Pedodonti	Lisansüstü	-	-	3	3
Protetik Diş Tedavisi	Lisansüstü	-	-	6	6
Rekreasyon	Lisansüstü	35	-	-	35
Restoratif Diş Tedavisi	Lisansüstü	-	-	4	4
Sağlık Yönetimi	Lisansüstü	67	29	18	114
Sosyal Hizmet	Lisansüstü	19	-	27	46
Spor Yöneticiliği	Lisansüstü	56	-	20	76
Tıbbi Biyokimya	Lisansüstü	17	-	15	32
Tıbbi Biyoloji	Lisansüstü	5	-	6	11
Tıbbi Genetik	Lisansüstü	3	-	-	3
Tıbbi Laboratuvar	Lisansüstü	7	-	-	7
Tıbbi Mikrobiyoloji	Lisansüstü	-	-	2	2
Veterinerlik Anatomisi	Lisansüstü	5	-	5	10
Besin Hijyeni ve Teknolojisi (Vet)	Lisansüstü	30	-	16	46
Veterinerlik Biyokimyası	Lisansüstü	5	-	9	14
Veterinerlik Biyoistatistik	Lisansüstü	3	-	9	12
Veterinerlik Cerrahi	Lisansüstü	6	-	11	17
Veterinerlik Doğum ve Jinekoloji	Lisansüstü	3	-	12	15
Veterinerlik Farmakoloji ve Toksikoloji	Lisansüstü	1	-	16	17
Veterinerlik Fizyolojisi	Lisansüstü	7	-	10	17
Veterinerlik Hekimliği Tarihi ve Deontoloji	Lisansüstü	-	-	4	4
Veterinerlik Histoloji ve Embriyoloji	Lisansüstü	9	-	11	20
Veterinerlik Mikrobiyolojisi	Lisansüstü	6	-	14	20
Veterinerlik Parazitolojisi	Lisansüstü	4	-	8	12
Veterinerlik Patolojisi	Lisansüstü	9	-	15	24
Veterinerlik Viroloji	Lisansüstü	2	-	20	22
Veterinerlik Zootekni	Lisansüstü	12	-	9	21
Veterinerlik İç Hastalıkları	Lisansüstü	6	-	10	16
Çocuk Gelişimi	Lisansüstü	28	-	26	54
İlk ve Acil Yardım	Lisansüstü	1	-	-	1
Toplam	Lisansüstü	756	42	494	1292

5.1.5- Yabancı Uyruklu Öğrenciler

Yabancı Uyruklu Öğrencilerin Sayısı ve Bölümleri			
	Bölümü		
	Kadın	Erkek	Toplam
Fakülteler			
Yüksekokullar			
Enstitüler	17	24	41
Meslek Yüksekokulları			
Toplam			

5.2- Sağlık Hizmetleri

5.3-İdari Hizmetler

Akademik ve İdari personelimizin maaşları ile birlikte başka üniversitelerden tez savunma sınavını yapmak üzere görevlendirilen jüri üyelerine yolluk ve yevmiye ödeme işlemi devam etmekte olup, 2025 Eğitim-öğretim yılında bütçe imkanları doğrultusunda ödeme yapılması planlanmaktadır.

5.4-Diğer Hizmetler

6- Yönetim ve İç Kontrol Sistemi

Birimimizde; mal ve hizmet alımları muayene ve kabul komisyonu, Taşınır ve Kayıt Kontrol yetkilisi, Piyasa Araştırma Değerlendirme komisyonu Piyasa araştırması yapacak personel, Gerçekleştirme Görevlisi ve Harcama yetkilisi olarak görev dağılımı yapılmıştır.

D- Diğer Hususlar

II- AMAÇ ve HEDEFLER

İdarenin Amaç ve Hedefleri

(İdareler, faaliyet raporunun ilişkin olduğu yılı kapsayan stratejik planlarında yer alan amaç ve hedefleri ile faaliyet yılı önceliklerini bu bölümde belirteceklerdir.)

Stratejik Amaçlar	Stratejik Hedefler
1. Lisansüstü eğitimin kalitesini artırmak amacıyla gerekli önlemleri almak.	1. Sağlık alanında yapılan nitelikli, uzmanlaşmış elemanlar yetiştirmek ve nitelikli araştırma sayısını artırmak.
	2. Sağlık alanında teknik destek sağlayabilecek nitelikli uzmanlaşmış bireyleri yetiştirmek amacıyla lisansüstü programlar açmak ve yürütmek.
	3. Ülkemiz Üniversitelerinde, araştırma enstitülerinde ve hastanelerinde kısaca tüm sağlık birimlerinde ihtiyaç duyulan nitelikli ve uzmanlaşmış bireyler yetiştirmek.
	4. Lisansüstü eğitim ve araştırmalarda bilimsel etik kavramının ön planda tutulması için gerekli önlemleri almak.
	5. Bilime katkı sağlayacak bilimsel etkinlikler düzenlemek ve bu tür etkinliklere katkı sağlamak.
	6. Ülkemiz ihtiyaçları doğrultusunda hazırlanan projelerin yürütülmesi ve sonuçlandırılmasında lisansüstü eğitim öğrencilerini motive etmek ve desteklemek.
	7. Sonuçlandırılan projelerin yayımlanmasına dönük tedbirlerle kaliteli yayın sayısını artırmak.
2. Lisansüstü eğitim kapsamında uluslararası ilişkileri artırmak	1. Enstitümüzde Lisansüstü eğitim yapan uluslararası öğrenci sayısını artırmak amacıyla yabancı ülkelerle işbirliği yapmak.
	2. Uluslararası öğrencilerin mezun olduktan sonra genelde Ülkemizi, özelde ise Üniversitemizi temsil ettiği gerçeğiyle nitelikli ve donanımlı bireyler olarak ülkelere dönmeleri için gerekli önlemleri almak.
3. Avrupa Birliği uyum süreci çerçevesinde Enstitümüze düşen sorumluluk gereği anabilim dallarımızla birlikte hem eğitim-öğretim programımıza hem de web sayfamızı programa uyumlu bir şekilde hazır hale getirmek.	1. Programlarımıza girişimcilik ve inovasyon kriterlerine uyumlu hale getirilmesi amacıyla yönelik ders girdilerinin oluşturulmasına yönelik çalışmalar yapmak.
	2. Ders planları, listeleri ile derslere ait veri paketlerinin web ortamına düzenli ve farklı dillerde girişinin yapılabilmesi için çalışmalar yürütmek.

A. Temel Politikalar ve Öncelikler

C. Diğer Hususlar

III- FAALİYETLERE İLİŞKİN BİLGİ VE DEĞERLENDİRMELER

A- Mali Bilgiler

1.1-Bütçe Giderleri

	Rapor Yılı BÜTÇE BAŞLANGIÇ ÖDENEĞİ	Rapor Yılı GERÇEKLEŞME TOPLAMI	GERÇEK. ORANI
	TL	TL	%
BÜTÇE GİDERLERİ TOPLAMI	44.345.330	40.625.763,66	%91,61
01 - PERSONEL GİDERLERİ	43.349.980,00	40.149.831,22	%92,61
02 - SOSYAL GÜVENLİK KURUMLARINA DEVLET PRİMİ GİDERLERİ	975.000,00	455.582,44	%46.76
03 - MAL VE HİZMET ALIM GİDERLERİ	20.350,00	20.350,00	%100
05 - CARİ TRANSFERLER	-	-	-
06 - SERMAYE GİDERLERİ	-	-	-

1.2-Bütçe Gelirleri

	Rapor Yılı BÜTÇE TAHMİNİ	Rapor Yılı GERÇEKLEŞME TOPLAMI	GERÇEK. ORANI
	YTL	YTL	%
BÜTÇE GELİRLERİ TOPLAMI	-	-	-
02 – VERGİ DIŞI GELİRLER	-	-	-
03 – SERMAYE GELİRLERİ	-	-	-
04 – ALINAN BAĞIŞ VE YARDIMLAR	-	-	-

2- Temel Mali Tablolara İlişkin Açıklamalar

3- Mali Denetim Sonuçları

4- Diğer Hususlar

B- Performans Bilgileri

1- Program Alt Program Faaliyet Bilgileri

2- Performans Sonuçlarının Değerlendirilmesi

3- Stratejik Plan Değerlendirme Tabloları

4- Performans Bilgi Sisteminin Değerlendirilmesi

Diğer Hususlar

IV- KURUMSAL KABİLİYET ve KAPASİTENİN DEĞERLENDİRİLMESİ

A- Üstünlükler

Enstitümüze bağlı Tıp, Diş Hekimliği, Veteriner ve Sağlık Bilimleri Fakülteleri ile Beden Eğitimi ve Spor Bilimleri Fakültesinde 46 yüksek lisans, 43 doktora, 2 tezsiz yüksek lisans programı mevcuttur. Bütün programlar YÖK kriterleri dikkate alınarak ve ülkemiz ihtiyaçları göz önünde tutularak açılmıştır. Bütün programlar yurtiçi ve yurt dışından gelen öğrencilerin nitelikli, uzmanlaşmış bireyler olarak yetişmelerini sağlayacak deneyimli, nitelikli ve alanlarında ön planda gösterilen öğretim üyelerine sahiptir.

Bu programları tamamlayan mezunlarımız buldukları ortamda istenilen gereksinimleri karşılayacak biçimde alanındaki bir süreci tasarlama, formüle etme, sürdürme ve sonuçlandırma becerisini kazanarak diplomalarını alırlar.

B- Zayıflıklar

Enstitümüzde mevcut olan arşiv odası ihtiyacı karşılamakta yetersiz kalmaktadır.

Enstitümüz ile ilgili seminer, toplantı ve sınavların yapılması için bir salona ihtiyaç vardır. Bu tür faaliyetlerin başka birimlerde yapılması zaman zaman problemlere neden olabilmektedir.

Kurum hafızasının oluşması ve idari işlerin yürütülmesinde kesintilerin olmaması için geçici çalışanlardan çok deneyimli kadrolu çalışanların kurumda çalıştırılması daha uygun olacaktır.

Yüksek Lisans ve doktora projelerine verilecek maddi desteğin artırılması; sorunun çözümü nitelikli projeler yapılmasının önünü açacaktır

C- Deęerlendirme

V- ÖNERİ VE TEDBİRLER

Enstitümüzün öncelikle fiziki yapı gereksinimlerinin sağlanması gereklidir. Bu amaçla diğer Enstitülerin de içerisinde bulunduğu bağımsız bir birimde tüm lisansüstü öğrenim alan öğrencilere hizmet verilmesi, hizmet kalitesini de artıracaktır.

Bu anlamda yeterlilik ve tez savunma sınavlarının da Enstitünün belirleyeceği sınav salonlarında yapılması sağlanabilecek ve böylece sınavın uygulanmasıyla ilgili karşılaşılan muhtemel sorunlar ortadan kaldırılabilir.

Ayrıca geçici personellerle sağlanan hizmetlerin daimi personellerle sağlanması da işleyişin süreklilięi açısından önem arz etmektedir.

Araştırma görevlilerimizin yurt içi – dışı görevlendirmelerinde yolluk ve yevmiye ödenebilmesi için ilgili bütçe kaleminin artırılması sağlanmalıdır.

Tez projelerine verilen bütçe desteęinin artırılması sağlanmalıdır.

Harcama Yetkilisinin İ Kontrol Gvence Beyanı

İ KONTROL GVENCE BEYANI

Harcama yetkilisi olarak yetkim dâhilinde;

Bu raporda yer alan bilgilerin güvenilir, tam ve dođru olduđunu beyan ederim.

Bu raporda açıklanan faaliyetler için idare bütesinden harcama birimimize tahsis edilmiş kaynakların etkili, ekonomik ve verimli bir şekilde kullanıldığını, görev ve yetki alanım çerevesinde iç kontrol sisteminin idari ve mali kararlar ile bunlara ilişkin işlemlerin yasallık ve düzenliliđi hususunda yeterli güvenceyi sağladığını ve harcama birimimizde süreç kontrolünün etkin olarak uygulandığını bildiririm.

Bu güvence, harcama yetkilisi olarak sahip olduđum bilgi ve deđerlendirmeler, iç kontroller, iç deneti raporları ile Sayıştay raporları gibi bilgim dâhilindeki hususlara dayanmaktadır.

Burada raporlanmayan, idarenin menfaatlerine zarar veren herhangi bir husus hakkında bilgim olmadığını beyan ederim. (Konya-10.01.2025)

Prof. Dr. F. Hümevra YERLİKAYA AYDEMİR
Enstitü Müdürü